

**Sur un *Saissetia* Depl., (*Coccoidea* - *Lecaninæ*) nouveau
de la forêt centrafricaine (1)**

par A.S. BALACHOWSKY et Mlle D. FERRERO (2)



Introduction. — Le genre *Saissetia* Depl., est représenté actuellement sur le continent africain par 19 espèces connues, pour la plupart indigènes. La majorité de ces espèces ont été décrites de l'Afrique orientale (Kenya, Tanganyika, Erythrée, Zanzibar, etc...) par G. de Lotto (1957, 1958) qui a apporté une contribution fondamentale à l'étude de ce genre en Afrique tant par la révision des types de Newstead et du British Museum que par l'apport de récoltes personnelles.

Par contre, les *Saissetia* de l'Afrique occidentale n'ont fait jusqu'ici l'objet d'aucune étude d'ensemble ni de détail et il en est de même pour ceux de la zone afro-équatoriale forestière.

En nous basant sur les révisions de de Lotto, nous donnerons ici la description d'une 20^e espèce de *Saissetia* africaine nouvelle pour la Science, récoltée par nous dans la forêt primaire équatoriale centrafricaine.

Saissetia lobayana n.sp.

Caractères macroscopiques. — ♀ adulte (fig. 1) presque circulaire, très largement ovulaire de forme, un peu plus longue que large (5 mm × 4 mm), à corps régulièrement bombé dorsalement mais non hémisphérique, totalement dépourvu de toute ornementation ou d'épaississement en relief. Cuticule dorsale lisse, d'aspect vitreux, translucide, de coloration brun-olive chez les femelles gravides, et brun-olive clair chez les femelles jeunes avant parturition.

Caractères microscopiques. — Corps presque aussi large que long avec l'espace séparant l'appareil buccal (arc supérieur du tentorium) de la marge céphalique sensiblement égal à celui séparant l'appareil buccal des plaques anales et ces dernières de l'extrémité du lobe anal. Sillon anal profond et étroit occupant sensiblement le tiers de la longueur du corps (fig. 2).

Antennes de 8 articles (fig. 3) avec le III le plus long et le VII le plus court. Soies longues et nombreuses à l'apex de l'article VIII. Soies interantennaires peu développées.

Pattes relativement petites par rapport au développement du corps, mais normalement constituées (fig. 2 et 8) ; articulation tibio-tarsale pourvue d'une sclérose marquée (fig. 8). Digitules du crochet spatulées à l'apex (fig. 9).

(1) Contribution à l'étude des *Coccoidea* de l'Afrique Equatoriale (4^e note)

(2) Professeur et Assistante au Muséum National d'Histoire Naturelle de Paris (Entomologie)

Sillons des stigmates antérieurs et postérieurs complets formés d'une rangée irrégulière de glandes pentaloculaires (fig. 5 et 6) d'un diamètre de 5μ . Épines marginales stigmatiques au nombre de 3, rigides et émoussées à l'apex, formées d'un élément médian long et de deux éléments latéraux plus courts. Ces derniers sont plus longs que la moitié de l'épine médiane (fig. 7).

Cuticule ventrale du corps tapissée par une large bande glandulaire marginale formée de glandes tubulaires ($l = 35 \mu$) à conduit évasé légèrement recourbé (fig. 4). Zone margino-ventrale régulièrement bordée d'une rangée de soies sétiformes courtes et rigides (15 à 20μ) très différentes de celles de la marge dorsale (fig. 14).

Dans la zone du lobe anal, les soies margino-ventrales sont plus longues et forment un groupement plus dense (fig. 2).

Zone margino-dorsale tapissée à la fois d'épines à extrémité branchue (fig. 7 et 12) de 50 à 60μ et de soies très longues, filiformes, souples, atteignant parfois 300μ de long ou davantage (fig. 2).

Présence, en outre, sur la face ventrale d'un groupe d'une cinquantaine de glandes multiloculaires ($d = 9 \mu$) à 12 loculi (fig. 10).

Cuticule dorsale impressionnée sur toute sa surface de cellules de forme géométrique, ou aux angles arrondis (fig. 2 et 11), donnant à la face dorsale une structure auréolée caractéristique du g. *Saissetia*. Le centre de chaque cellule est pourvu d'une minuscule glande à section circulaire (fig. 11). Les cellules latérales sont de dimension plus grande que celles de la zone médio-dorsale tapissée en outre de petites soies dorsales courtes, non densément réparties, sétiformes, sensiblement analogues en structure et en taille aux soies margino-ventrales (fig. 14).

Plaques anales piriformes, rétrécies à la base et élargies à partir de leur tiers apical (fig. 2), nettement plus longues que larges et pourvues d'une seule soie distale sétiforme par plaque. Sillon anal long et étroit, occupant environ le tiers de la longueur du corps. Présence au-dessus des plaques anales d'un groupement de 16 à 18 tubercules hémisphériques de petite taille ($h = 5 \mu$) répartis exclusivement dans l'aire centrale de la face dorsale (fig. 13).

Remarques. — *S. lobayana* se rapproche de *S. pterobina* Lotto décrite de Nairobi (Kenya) sur *Pterolobium lacerans* (cf. 1956, p. 254). Comme cette dernière espèce, elle possède des antennes de 8 articles, une sclérose tibio-tarsale bien marquée, des soies cuticulaires dorsales courtes, etc...

Elle en diffère par une série de caractères importants, notamment la structure des plaques anales piriformes qui sont nettement plus longues que larges (plus larges que longues chez *S. pterobina*), la structure des épines et soies margino-dorsales nettement plus longues pour les épines fourchues et aussi la présence de longues soies filiformes marginales qui n'existent chez aucune autre espèce du genre *Saissetia* en Afrique. Enfin, *S. lobayana* diffère aussi de *S. pterobina* par la structure des épines stigmatiques latérales nettement plus développées par rapport à l'épine médiane.

Biologie - Habitat. — Récolté au nombre d'une colonie d'une vingtaine d'individus sur les parties ligneuses des petites branches de *Carapa procera* (*Meliaceae*) (det. Aubréville), le 2 mars 1964 sur la rive gauche de la Lobaye, près du bac traversant cette rivière, en partant de la piste de M'Barik à 20 km de cette localité, en forêt primaire équatoriale (République centrafricaine).

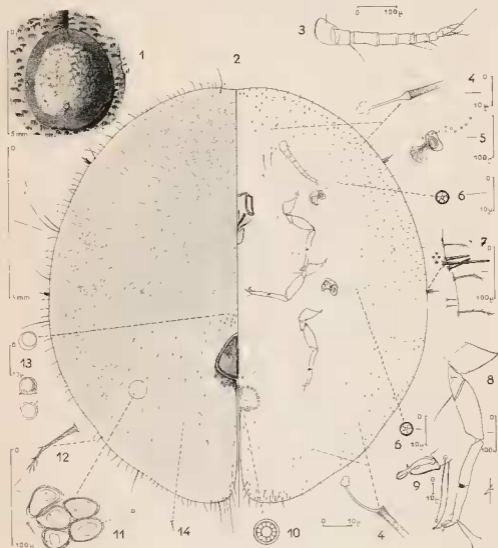
Espèce très visitée par une fourmi indéterminée.

Types et cotypes : in coll. Coccoidea Lab. ent. Mus. Paris, n° 2.937.

BIBLIOGRAPHIE

Lorito (G. de), 1956. — The identity of some east african species of *Saissetia*. Bull. Ent. Res 47 (pt. 2), London, p. 239-249.

Lorito (G. de), 1957. — Notes on some african species of *Saissetia*. J. Ent. Soc. South Africa 20 (n° 1), p. 170-182.



Saissetia lobayana n. sp. — 1, ♀ adulte, aspect macroscopique. — 2, id., caractères microscopiques. — 3, id., antenne. — 4, id., glande tubulaire ventrale. — 5, id., stigmate. — 6, id., glande pentaloculaire stigmatique. — 7, id., épines stigmatiques et marginales. — 8, id., patte postérieure. — 9, id., extrémité du cruchet et digitules. — 10, id., glande ventrale pluriloculaire. — 11, id., scléroses auréolées de la cuticule dorsale. — 12, id., épine margino-dorsale. — 13, id., tubercule médio-dorsal. — 14, id., soie courte dorsale et soie margino-ventrale.

(Laboratoire d'Entomologie générale et appliquée
du Muséum National d'Histoire Naturelle)

(1) Planche exécutée par M. GERARD LANGLOIS, préparateur à l'Institut Pasteur de Paris (Service de Parasitologie végétale)